

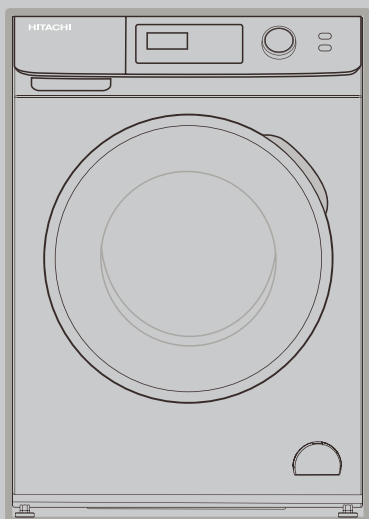
คู่มือการใช้งาน

เครื่องซักผ้า

ฝาหน้า

รุ่น

BD-802HVOW	BD-1054HVOW
BD-D802HVOW	BD-D1054HVOS
BD-904HVOW	BD-D1054HVOW
BD-1054HVOS	



ขอขอบคุณที่เลือกซื้อเครื่องซักผ้าฝาหน้าฮิตาชิ

- กรุณาอ่านคู่มือการใช้งานอย่างละเอียดเพื่อการใช้งานเครื่องอย่างถูกต้อง
- กรุณาเก็บคู่มือการใช้งานนี้ไว้สำหรับการอ้างอิงในอนาคตต่อไป

HITACHI

สารบัญ

คำแนะนำด้านความปลอดภัย	
■ คำแนะนำด้านความปลอดภัย	2
การติดตั้ง	
■ คำอธิบายผลิตภัณฑ์	7
■ การติดตั้ง	8
การใช้งาน	
■ คำแนะนำแบบย่อ	13
■ ก่อนการซักผ้าแต่ละครั้ง	14
■ ช่องใส่ผงซักฟอก	15
■ แผงควบคุม	16
■ แผงหน้าจอบ	17
■ ตัวเลือก	18
■ ฟังก์ชันอื่นๆ	19
■ โปรแกรม	20
■ ตารางโปรแกรมการซักผ้า	22
■ โปรแกรมซักผ้ารวม	23
การบำรุงรักษา	
■ การทำความสะอาดและการดูแลรักษา	24
■ การแก้ไขปัญหา	28
■ รหัสข้อผิดพลาด	29
■ ข้อมูลจำเพาะทางเทคนิค	30

คำแนะนำด้านความปลอดภัย

คำแนะนำด้านความปลอดภัย

เพื่อความปลอดภัยของคุณ ต้องปฏิบัติตามคำแนะนำในคู่มือเล่มนี้เพื่อลดความเสี่ยงในการเกิดไฟไหม้หรือการระเบิด ไฟดูด หรือเพื่อป้องกันความเสียหายต่อทรัพย์สิน การบาดเจ็บส่วนบุคคล หรือการเสียชีวิต

คำอธิบายของสัญลักษณ์ต่างๆ:

คำเตือน

ชุดสัญลักษณ์และคำชุดนี้แสดงถึงสถานการณ์ที่อาจเป็นอันตราย ซึ่งหากไม่หลีกเลี่ยงอาจส่งผลให้เสียชีวิตหรือบาดเจ็บสาหัส

ข้อควรระวัง

ชุดสัญลักษณ์และคำชุดนี้แสดงถึงสถานการณ์ที่อาจเป็นอันตราย ซึ่งอาจส่งผลให้เกิดการบาดเจ็บเล็กน้อยหรือเกิดความเสียหายต่อทรัพย์สินและสิ่งแวดล้อม

หมายเหตุ

ชุดสัญลักษณ์และคำชุดนี้แสดงถึงสถานการณ์ที่อาจเป็นอันตราย ซึ่งอาจส่งผลให้เกิดการบาดเจ็บเล็กน้อย

ข้อควรระวัง



สัญลักษณ์นี้หมายความว่าควรอ่านคู่มือการใช้งานอย่างละเอียด

คำเตือน

ไฟดูด!

- หากสายไฟชำรุด จะต้องเปลี่ยนสายไฟใหม่โดยผู้ผลิต ตัวแทนบริการ หรือบุคคลที่มีคุณสมบัติเหมาะสม เพื่อหลีกเลี่ยงการเกิดอันตราย

คำแนะนำด้านความปลอดภัย

- เครื่องใช้ไฟฟ้าที่มีวัตถุประสงค์เพื่อใช้ในครัวเรือนและการใช้งานที่คล้ายกัน เช่น: (IEC 60335-2-7)
 - บริเวณครัวของพนักงานในร้านค้า สำนักงาน และสภาพแวดล้อมการทำงานอื่นๆ;
 - บ้านไร่;
 - โดยลูกค้าในโรงแรม โมเต็ล และที่อยู่อาศัยประเภทอื่น;
 - สภาพแวดล้อมประเภทที่พักพร้อมอาหารเช้า;
 - การใช้งานพื้นที่ส่วนกลางในกลุ่มอาคารประเภทห้องชุดหรือในห้องซักผ้า
- ห้ามถอดแยก ซ่อม หรือดัดแปลงเครื่องซักผ้านี้
เพราะอาจทำให้เกิดการทำงานผิดปกติ ไฟไหม้ ไฟดูด หรือการบาดเจ็บ
หากต้องการซ่อม กรุณาติดต่อศูนย์บริการในพื้นที่ของคุณ
- ต้องใช้ชุดสายยางใหม่ที่ให้มาพร้อมกับเครื่องและไม่ควรนำชุดสายยางเก่ากลับมาใช้ใหม่
- ก่อนทำการบำรุงรักษาใดๆ ที่ตัวเครื่อง ให้ถอดปลั๊กไฟของเครื่องออก
- ถอดปลั๊กเครื่องและปิดน้ำทุกครั้งหลังใช้งาน
- ห้ามเทน้ำลงบนเครื่องขณะที่เครื่องกำลังทำงาน
เพราะอาจทำให้เกิดไฟดูด
- เพื่อความปลอดภัยของคุณ ต้องเสียบปลั๊กไฟเข้ากับเต้ารับสามขาที่มีการต่อสายดิน ตรวจสอบ
อย่างละเอียดเพื่อให้แน่ใจว่าเต้ารับของคุณได้รับการต่อสายดินอย่างถูกต้องและปลอดภัยแล้ว
- ต้องให้ช่างเทคนิคที่มีคุณสมบัติเหมาะสมเป็นผู้เชื่อมต่อเครื่องกับแหล่งจ่ายน้ำตามคำแนะนำของผู้ผลิต
และข้อบังคับด้านความปลอดภัยส่วนท้องถิ่น
- ห้ามเสียบปลั๊กขณะมือเปียก
- ใช้แรงดันไฟฟ้าที่กำหนดและไม่เชื่อมต่อปลั๊กอื่นเข้ากับเต้ารับตัวเดียวกัน
- ห้ามใช้หัวแปลงปลั๊กไฟหรือสายไฟพ่วง
- ห้ามมิให้บุคคลต่อไปนี้ใช้เครื่องใช้ไฟฟ้านี้โดยลำพัง (รวมถึงเด็กด้วย) เช่น ผู้ที่มีความบกพร่องทางกาย
ทางประสาทสัมผัสหรือจิตใจ หรือผู้ที่ขาดประสบการณ์และความรู้ เว้นเสียแต่ว่าจะได้รับการดูแลหรือ
คำแนะนำในการใช้งานเครื่องจากบุคคลผู้รับผิดชอบต่อความปลอดภัยของพวกเขา

อันตรายที่อาจเกิดขึ้นกับเด็ก!

- เด็กควรได้รับการดูแลเพื่อให้มั่นใจว่าเด็กจะไม่เล่นกับเครื่องใช้ไฟฟ้า
- สัตว์และเด็กอาจปีนเข้าไปในเครื่อง ตรวจสอบเครื่องก่อนใช้งานทุกครั้ง

คำแนะนำด้านความปลอดภัย

- ผ่ากระจกอาจร่อนจัดในระหว่างที่เครื่องทำงาน ดูแลอย่าให้เด็กและสัตว์เลี้ยงเข้าใกล้ตัวเครื่องในระหว่างการใช้งาน
- นำบรรจุภัณฑ์และโบลท์ยึดสำหรับการขนย้ายออกให้หมดก่อนใช้งานเครื่อง มิฉะนั้นอาจส่งผลให้เกิดความเสียหายที่ร้ายแรง
- หลังจากติดตั้งเครื่องแล้ว จะต้องสามารถเสียบปลั๊กได้สะดวก
- ห้ามติดตั้งเครื่องหลังประตูที่ล็อกได้ ประตูเลื่อน หรือประตูที่มีบานพับอยู่ฝั่งตรงข้ามกับเครื่องซักผ้า

เสี่ยงต่อการระเบิด!

- ห้ามซักหรือปั่นแห้งผ้าที่ผ่านการทำความสะอาด, ซัก, แขน หรือแถมด้วยสารที่สามารถติดไฟหรือระเบิดได้ (เช่น ซีฟิ่ง, น้ำมัน, สี, น้ำมันเบนซิน, น้ำมันจืดคราบมัน, น้ำมันซักแห้ง, น้ำมันก๊าด ฯลฯ) เพราะอาจส่งผลให้เกิดไฟไหม้หรือการระเบิดได้
- ไม่ควรใช้เครื่องซักผ้าหากมีการทำความสะอาดโดยใช้สารเคมีที่ใช้ในอุตสาหกรรม
- ต้องทำความสะอาดขุยผ้าที่ติดอยู่เป็นประจำ หากทำได้
- ห้ามปล่อยให้ขุยผ้าสะสมอยู่รอบๆ เครื่องซักผ้า
- ล้างผ้าที่ซักให้สะอาดด้วยมือก่อน

ข้อควรระวัง

การติดตั้งผลิตภัณฑ์!

- การติดตั้งเครื่องควรดำเนินการโดยตัวแทนจำหน่ายหรือตัวแทนบริการของผู้ผลิต
- เครื่องซักผ้านี้สำหรับใช้ภายในอาคารเท่านั้น
- ไม่ได้ออกแบบมาสำหรับการใช้งานแบบบิลต์อิน
- เครื่องต้องไม่ถูกพรมกีดขวาง
- ต้องไม่ติดตั้งเครื่องซักผ้าในห้องน้ำหรือห้องที่มีความชื้นสูง รวมถึงห้องที่มีก๊าซที่ระเบิดหรือติดไฟได้
- เครื่องซักผ้าแบบมีวาล์วน้ำเข้าวาล์วแล้วเดียวสามารถเชื่อมต่อได้เฉพาะน้ำเย็น ส่วนเครื่องที่มีวาล์วน้ำเข้าแบบคู่ควรเชื่อมต่อกับน้ำร้อนและน้ำเย็นอย่างถูกต้อง
- หลังจากติดตั้งเครื่องแล้ว จะต้องสามารถเสียบปลั๊กได้สะดวก
- หากน้ำไม่ไหลหรือหากคุณถอดสายจ่ายน้ำออกแล้วต่อเข้าไปใหม่ ให้ปิดก๊อกน้ำและกดปุ่ม Start/Pause (เริ่ม/หยุด) จากนั้นค่อยๆ เปิดก๊อกหลังจากผ่านไป 40 วินาที แรงดันอากาศอาจทำให้เครื่องซักผ้าเสียหายได้หากมีอากาศอยู่ในท่อน้ำปริมาณมาก

คำแนะนำด้านความปลอดภัย

เสียงต่อการทำให้เครื่องเสียหาย!

- ผลិតภัณฑ์ของคุณเหมาะสำหรับการใช้งานในครัวเรือนเท่านั้น และออกแบบมาเฉพาะสำหรับสิ่งทอที่เหมาะสมกับการซักด้วยเครื่องเท่านั้น
- ห้ามป็นขึ้นไปนั่งบนเครื่องซักผ้า
- ห้ามพิงฝาเครื่อง
- ห้ามวางของหนักบนเครื่องซักผ้า
- ข้อควรระวังขณะจัดการกับเครื่อง:

1. ต้องติดตั้งโบลท์ยึดสำหรับการขนย้ายเข้ากับเครื่องอีกครั้งโดยช่างผู้เชี่ยวชาญ
2. ต้องระบายน้ำที่สะสมอยู่ออกจากเครื่อง
3. จัดการกับเครื่องอย่างระมัดระวัง ห้ามจับที่ชิ้นส่วนที่ยื่นออกมาบนตัวเครื่องทุกชิ้นขณะยกฝาเครื่องไม่สามารถใช้เป็นที่จับในระหว่างการขนส่งได้
4. เครื่องซักผ้านี้มีน้ำหนักมาก โปรดขนย้ายด้วยความระมัดระวัง

- กรุณาอย่าปิดฝาเครื่องแรงเกินไป หากปิดฝาเครื่องได้ยาก กรุณาตรวจสอบว่าใส่เสื้อผ้าเข้าไปในเครื่องและกระจายผ้าดีแล้วหรือไม่
- ห้ามซักรวม

การใช้เครื่อง!

- ก่อนการซักผ้าเป็นครั้งแรก จะต้องใช้งานเครื่องหนึ่งรอบการทำงานครบทุกขั้นตอนโดยที่ไม่มีเสื้อผ้าอยู่ในเครื่อง
- ห้ามใช้สารตัวทำละลายที่ติดไฟได้และระเบิดได้หรือเป็นพิษ ห้ามใช้น้ำมันเบนซินและแอลกอฮอล์ ฯลฯ เป็นสารซักฟอก กรุณาเลือกเฉพาะผงซักฟอกที่เหมาะสมสำหรับซักเครื่องเท่านั้น โดยเฉพาะสำหรับถังซัก

คำแนะนำด้านความปลอดภัย

- ห้ามซักผ้าที่กันน้ำได้ เช่น เสื้อกันฝน, ชุดดำน้ำ, ชุดสกี, ภูนอน, เบาะรองนั่ง, หมอน, รองเท้า ฯลฯ เครื่องซักผ้าอาจทำงานไม่ถูกต้อง หรือผ้าดังกล่าวอาจทำให้เกิดการบาดเจ็บหรือทำให้เครื่องเสียหาย ห้ามซักผ้ารวมกับผ้าที่กันน้ำได้แม้จะมีป้ายติดไว้ว่าซักได้
- หากผงซักฟอก น้ำยาปรับผ้านุ่ม หรือน้ำยาฟอกขาวตกลงบนพื้นผิวเครื่อง ให้ทำความสะอาดด้วยผ้าหมาดทันที มิฉะนั้นชิ้นส่วนที่เป็นพลาสติกหรือเหล็กของเครื่องซักผ้าอาจได้รับความเสียหาย
- อย่าให้แหล่งกำเนิดความร้อนอยู่ใกล้กับเครื่องซักผ้า เพราะอาจทำให้เครื่องเสียหายรูปทรงได้
- ตรวจสอบให้แน่ใจว่ากระเป่าทุกช่องไม่มีสิ่งของอยู่ใน สิ่งของที่แหลมคมและแข็ง เช่น เหรียญ เข็ม กลัด ตะปู สกรู หรือก้อนหิน ฯลฯ อาจสร้างความเสียหายอย่างรุนแรงแก่เครื่องได้
- กรุณาตรวจสอบว่าได้ถ่ายน้ำไปยังชักออกไปแล้วก่อนที่จะเปิดฝาเครื่อง กรุณาอย่าเปิดฝาเครื่องหากยังมองเห็นน้ำอยู่ในถัง
- ระวังน้ำร้อนลวกขณะที่เครื่องถ่ายน้ำล้างที่เป็นน้ำร้อน
- ห้ามเติมน้ำด้วยมือในระหว่างการซักผ้า
- ต้องจัดให้มีการระบายอากาศอย่างเพียงพอเพื่อหลีกเลี่ยงการไหลย้อนกลับของก๊าซเข้าสู่ตัวห้อง อันเกิดจากการเผาไหม้เชื้อเพลิงอื่นๆ ของตัวเครื่อง รวมถึงเปลวไฟ
- ควรใช้น้ำยาปรับผ้านุ่มหรือผลิตภัณฑ์ที่คล้ายกันตามคำแนะนำของผลิตภัณฑ์
- นำวัตถุต่างๆ เช่น ไฟแช็ก และไม้ขีดออกจากกระเป่าเสื้อผ้าก่อนใช้งานเครื่อง
- คำเตือน: ห้ามใช้อุปกรณ์สวิทช์ซึ่งภายนอก เช่น เครื่องตั้งเวลาเปิด-ปิดไฟ ในการจ่ายกำลังให้กับเครื่องซักอบแห้ง หรือเชื่อมต่อเครื่องกับวงจรที่มีการเปิดและปิดโดยบริษัทไฟฟ้าเป็นประจำ

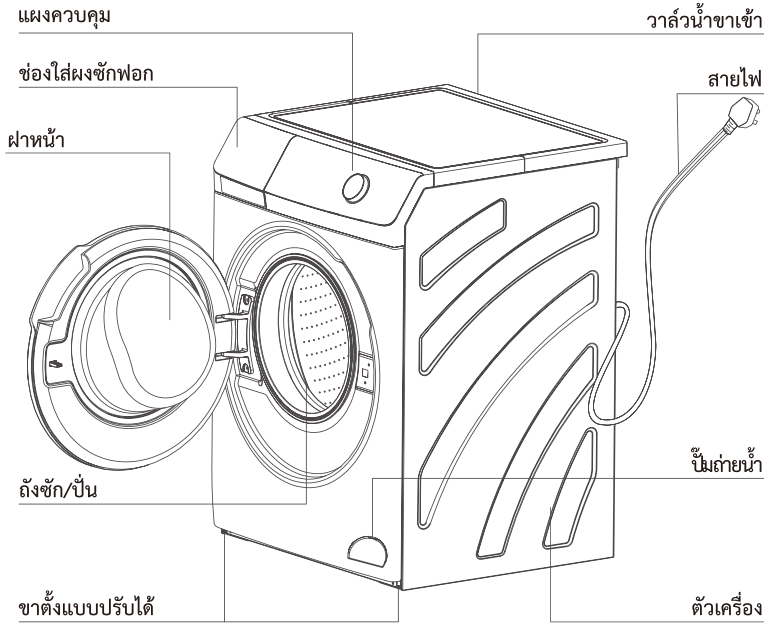
บรรจุภัณฑ์/เครื่องซักผ้าเก่า



เครื่องหมายนี้บ่งชี้ว่าไม่ควรกำจัดผลิตภัณฑ์นี้ร่วมกับของเสียในครัวเรือนอื่นๆ ในทุกประเทศทั่วสหภาพยุโรป เพื่อป้องกันอันตรายที่อาจเกิดขึ้นต่อสิ่งแวดล้อมหรือสุขภาพของมนุษย์อันเนื่องมาจากการกำจัดของเสียโดยไม่มีการควบคุม ให้ทำการรีไซเคิลด้วยความรับผิดชอบเพื่อส่งเสริมการนำทรัพยากรวัสดุกลับมาใช้ใหม่อย่างยั่งยืน หากต้องการคืนเครื่องที่ใช้แล้วของคุณ กรุณาใช้ระบบการเก็บขยะหรือติดต่อผู้ค้าปลีกที่คุณซื้อผลิตภัณฑ์นี้ ซึ่งจะทำการส่งคืนและสามารถนำผลิตภัณฑ์ไปรีไซเคิลด้วยวิธีการที่ปลอดภัยต่อสิ่งแวดล้อม

การติดตั้ง

คำอธิบายผลิตภัณฑ์



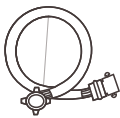
หมายเหตุ

แผนภาพผลิตภัณฑ์นี้ใช้สำหรับอ้างอิงเท่านั้น กรุณาดูที่ผลิตภัณฑ์จริงเป็นมาตรฐาน

อุปกรณ์เสริม



ขาที่ครอบ
(4 ชิ้น)



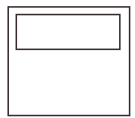
สายจ่ายน้ำ



สกรู
(9 ชิ้น)
สกรูสำหรับยึดแผงครอบด้านล่าง



คู่มือการใช้งาน



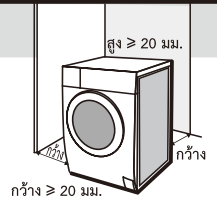
แผงครอบด้านล่าง

การติดตั้ง

บริเวณที่ติดตั้ง

⚠ คำเตือน

- ติดตั้งเครื่องในบริเวณที่มั่นคงเพื่อป้องกันไม่ให้เครื่องขยับออกจากที่
- ตรวจสอบให้แน่ใจว่าเครื่องไม่ทับสายไฟ



ก่อนติดตั้งเครื่อง ควรเลือกบริเวณที่มีลักษณะดังต่อไปนี้:

1. พื้นผิวที่มั่นคง แข็ง และได้ระดับ
2. หลีกเลี่ยงแสงแดดโดยตรง
3. มีการระบายอากาศอย่างเพียงพอ
4. อุณหภูมิห้องสูงกว่า 0°C
5. ตั้งอยู่ห่างจากแหล่งกำเนิดความร้อน เช่น ถ่านหินหรือก๊าซ

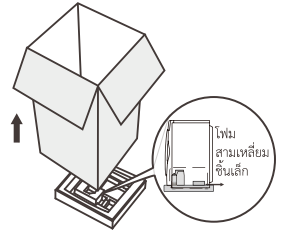


การนำเครื่องซักผ้าออกจากบรรจุภัณฑ์

⚠ คำเตือน

- วัสดุบรรจุภัณฑ์ (เช่น ฟิล์ม, สไตรโฟม) อาจเป็นอันตรายต่อเด็กได้
- มีความเสี่ยงต่อการหายใจไม่ออก! เก็บบรรจุภัณฑ์ทั้งหมดให้ห่างจากเด็ก

1. นำกล่องกระดาษและสไตรโฟมออก
2. ยกเครื่องซักผ้าขึ้นและนำวัสดุฐานออก
ตรวจสอบให้แน่ใจว่าโฟมสามเหลี่ยมชิ้นเล็กๆ หลุดออกมาพร้อมกับฐานด้วย หากโฟมไม่หลุดออกมาด้วย ให้วางเครื่องลงในแนวตะแคง จากนั้นนำโฟมออกจากฐานเครื่องด้วยมือ
3. แกะเทปที่ยึดสายไฟและท่อน้ำทิ้งเอาไว้
4. นำท่อน้ำเข้าออกจากถังซัก



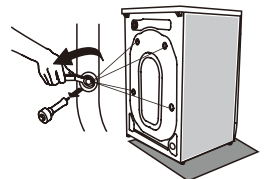
การถอดโบลท์ยึดสำหรับการขนย้าย

⚠ คำเตือน

- คุณต้องนำโบลท์ยึดสำหรับการขนย้ายออกจากด้านหลังก่อนใช้งานเครื่อง
- คุณจะต้องใช้โบลท์ยึดสำหรับการขนย้ายอีกครั้งหากจะเคลื่อนย้ายเครื่อง ดังนั้นให้เก็บโบลท์ไว้ในสถานที่ที่ปลอดภัย

กรุณาทำตามขั้นตอนต่อไปนี้เพื่อถอดโบลท์ออก:

1. คลายโบลท์ทั้ง 4 ตัวด้วยประแจ จากนั้นถอดโบลท์ออก
2. อุดรูโบลท์ด้วยฝาที่ครอบ
3. เก็บโบลท์ยึดสำหรับการขนย้ายไว้สำหรับใช้ในอนาคต



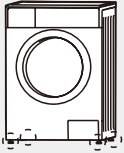
การติดตั้ง

การปรับระดับเครื่องซักผ้า

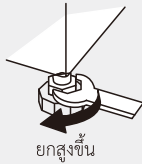
⚠ คำเตือน

- ต้องขันน็อตล็อกบนขาตั้งทั้งสี่ขาเข้ากับตัวเครื่องให้แน่น
- ตรวจสอบการจัดวางของเครื่องซักผ้าด้วยเครื่องมือวัดระดับ และปรับฐานขาตั้งหากไม่ได้ระดับ

1. ตรวจสอบว่าขาตั้งแนบติดกับตัวเครื่องหรือไม่ หากไม่ กรุณาหมุนขาตั้งไปยังตำแหน่งเดิมและขันน็อต
2. คลายน็อตล็อก หมุนฐานขาตั้งจนกระทั่งสัมผัสแนบกับพื้น
3. ปรับขาตั้งและล็อกไว้ด้วยประแจ
4. ตรวจสอบให้แน่ใจว่าเครื่องมั่นคงแล้ว

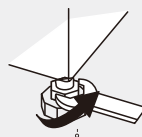


1



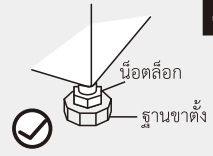
2

ยกสูงขึ้น



3

ลดต่ำลง



4

น็อตล็อก
ฐานขาตั้ง

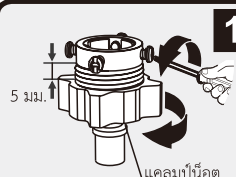
การต่อสายจ่ายน้ำ

⚠ คำเตือน

- เพื่อป้องกันน้ำรั่วหรือความเสียหายจากน้ำ ให้ทำตามคำแนะนำในบทนี้
- ห้ามงอ, บีบ, ดัดแปลง หรือแยกส่วนท่อน้ำเข้า
- สำหรับเครื่องรุ่นที่มีวาล์วน้ำร้อน ให้ต่อวาล์วเข้ากับก๊อกน้ำร้อนด้วยสายจ่ายน้ำร้อน การใช้พลังงานจะลดลงโดยอัตโนมัติในบางโปรแกรม

ต่อท่อน้ำเข้าตามวิธีการที่กำหนด ซึ่งสามารถทำได้สองวิธี

1 การเชื่อมต่อระหว่างก๊อกน้ำแบบธรรมดา กับท่อน้ำเข้า

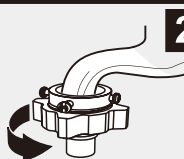


1

5 มม.

แคลมป์น็อต

คลายแคลมป์น็อตและโบลท์ทั้งสี่



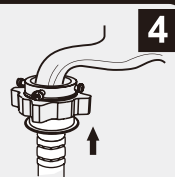
2

ขันแคลมป์น็อตให้แน่น



3

บีบสไลด์บุชซึ่ง สอดท่อน้ำเข้า
เข้าไปในฐานเชื่อมต่อ



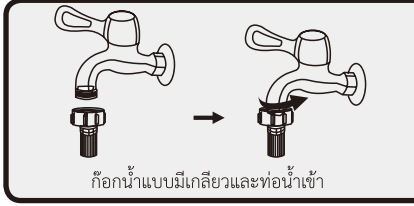
4

เชื่อมต่อเสร็จเรียบร้อย

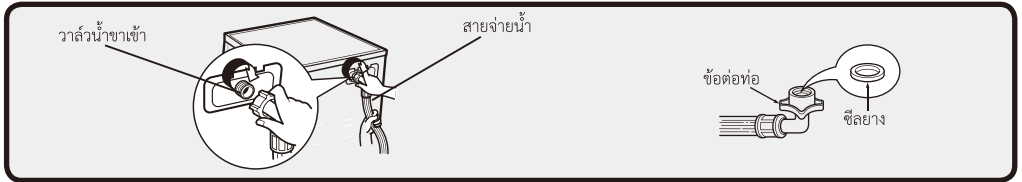
การติดตั้ง

2

การเชื่อมต่อระหว่างก๊อกน้ำแบบสลับเกลียวกับท่อน้ำเข้า



- ต่อปลายอีกด้านหนึ่งของท่อน้ำเข้าเข้ากับวาล์วน้ำเข้าที่ด้านหลังของเครื่อง และยึดท่อไว้ให้แน่นตามเข็มนาฬิกา
- แรงดันน้ำที่เหมาะสมคือ 0.03~1.0 MPa

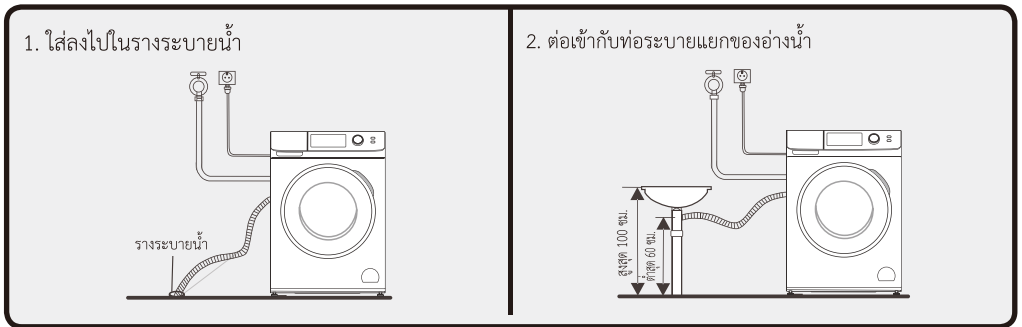


ท่อน้ำทิ้ง

คำเตือน

- ห้ามงอหรือยึดท่อน้ำทิ้ง
- จัดตำแหน่งของท่อน้ำทิ้งให้เหมาะสม มิฉะนั้นอาจเกิดความเสียหายเนื่องจากน้ำรั่ว

สามารถจัดวางปลายท่อน้ำทิ้งได้สองวิธี:



⚠ คำเตือน

- ในการติดตั้งท่อน้ำทิ้ง ให้ยึดท่อไว้ให้แน่นด้วยเชือก
- หากท่อน้ำทิ้งยาวเกินไป อย่าฝืนดันท่อเข้าไปในเครื่องซักผ้าเพราะจะทำให้เกิดเสียงผิดปกติ

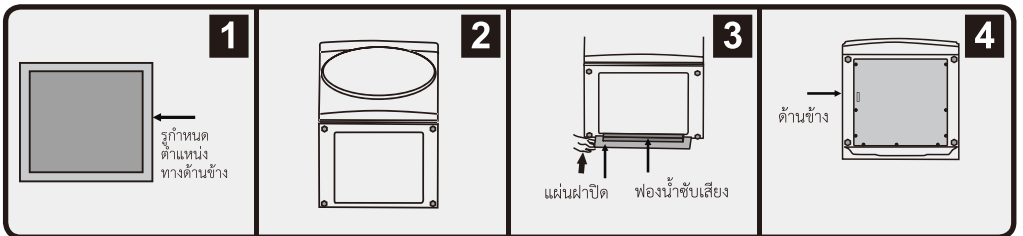
■ แผงครอบด้านล่าง

⚠ คำเตือน

- กรุณาติดตั้งก่อนทำการถอดโบลท์ยึดสำหรับการขนย้ายออก จำเป็นต้องใช้คนอย่างน้อยสองคนในการติดตั้ง
- ก่อนทำการติดตั้งแผงครอบด้านล่าง ให้ปิดก๊อกน้ำ และถอดปลั๊กเครื่องออกจากเต้ารับ ถอดท่อน้ำเข้าออกจากก๊อกน้ำ และถอดท่อน้ำทิ้งออก

ขั้นตอนการติดตั้งมีดังนี้:

1. นำแผงครอบด้านล่างออกมา และแกะเทปกาวยสองหน้าที่บริเวณรอบแผ่นฝาปิดออก
2. เอียงเครื่องซักผ้าไปทางด้านหลัง และค่อยๆ วางนอนลงบนวัสดุรองรับที่ปลอดภัย ควรให้แผงควบคุมของเครื่องซักผ้าหันไปทางด้านหน้า
3. หันด้านที่มีฟองน้ำซับเสียงบนแผงครอบด้านล่างเข้าทางด้านในตัวเครื่องโดยให้รูกำหนดตำแหน่งอยู่ทางฝั่งซ้าย จัดตำแหน่งรูสำหรับขันสกรูโดยรอบแผงครอบด้านล่างให้ตรงกับแผ่นด้านล่างของตัวเครื่องซักผ้า ครอบบริเวณแผงครอบด้านล่างและแปะแผงเข้ากับแผ่นด้านล่างของตัวเครื่องซักผ้า
4. ติดตั้งแผงครอบด้านล่างทางฝั่งซ้าย ฝั่งขวา และด้านหลังด้วยสกรูชนิดพิเศษ (สกรูหัวกลมขนาดใหญ่ที่หามาด้วยอยู่ในถุง) จากนั้นค่อยๆ ยกตัวเครื่องซักผ้าขึ้นและวางให้มั่นคง



การติดตั้ง

การตรวจสอบการทำงาน

การตรวจสอบหลังการติดตั้ง

1	เปิดก๊อกน้ำและปิดฝาเครื่องซักผ้า
2	กดปุ่ม Power (เปิด/ปิด) เพื่อเปิดเครื่อง
3	เลือกโปรแกรม Cotton (ผ้าฝ้าย) และกดปุ่ม Start/Pause (เริ่ม/หยุด)
4	หลังจากผ่านไป 5 นาที ให้ตรวจสอบว่าไม่มีน้ำรั่วออกมาจากส่วนใดๆ
5	กดปุ่ม Power (เปิด/ปิด) เพื่อปิดเครื่อง
6	กดปุ่ม Power (เปิด/ปิด) อีกครั้งเพื่อเปิดเครื่อง
7	เลือกโปรแกรม Spin (ปั่นแห้ง) และกดปุ่ม Start/Pause (เริ่ม/หยุด)
8	ตรวจสอบว่าไม่มีอาการสั่นหรือเสียงผิดปกติ และมีการระบายน้ำอย่างถูกต้อง
9	กดปุ่ม Power (เปิด/ปิด) เพื่อปิดเครื่อง
10	กดปุ่ม Power (เปิด/ปิด) อีกครั้งเพื่อเปิดเครื่อง
11	หมุนลูกบิดเพื่อเลือกโปรแกรม Dry (อบแห้ง) และกดปุ่ม Dry (อบแห้ง) จากนั้นกดปุ่ม Start/Pause (เริ่ม/หยุด)
12	ตรวจสอบว่ามีเสียงลม (การทำงานของพัดลมเป่าแห้ง) หรือไม่

หากเกิดสภาวะใดๆ ต่อไปนี้หรือความผิดปกติอื่นๆ ให้ดึงปลั๊กไฟออกทันทีเพื่อป้องกันอุบัติเหตุ และติดต่อศูนย์บริการในพื้นที่ของคุณ

- เครื่องซักผ้าไม่ทำงานเมื่อเปิดเครื่อง
- สายไฟมีรอยแตก
- มีอาการสั่นและเสียงผิดปกติในระหว่างการทำงาน
- มีกลิ่นเหม็น

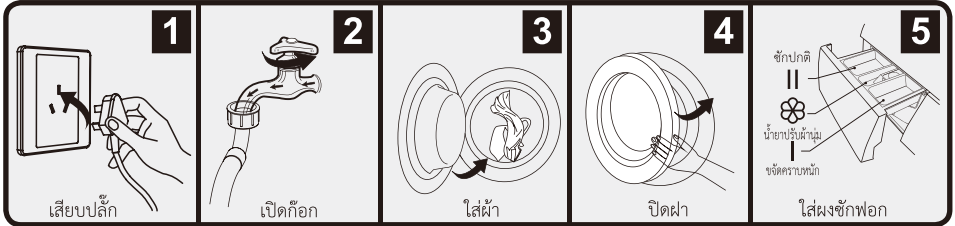
การใช้งาน

คำแนะนำแบบย่อ

⚠️ ข้อควรระวัง

- ก่อนซักผ้า กรุณาตรวจสอบดูให้แน่ใจว่าติดตั้งเครื่องอย่างถูกต้องแล้ว
- ก่อนการซักผ้าเป็นครั้งแรก จะต้องใช้งานเครื่องซักผ้าหนึ่งรอบการทำงานครบทุกขั้นตอนดังต่อไปนี้โดยที่ไม่มีเสื้อผ้าอยู่ในเครื่อง

1 ก่อนซักผ้า



หมายเหตุ

- สามารถใช้ทั้งผงซักฟอกและน้ำยาซักผ้าได้ในช่อง I และช่อง II แต่ถ้าเลือกขจัดคราบหนัก กรุณาใช้เฉพาะผงซักฟอกใน "ช่อง II" เท่านั้น ไม่ใช้น้ำยาซักผ้า

2 การซักผ้า



หมายเหตุ

- หากเลือกค่าเริ่มต้น สามารถข้ามขั้นตอนที่ 2 ได้

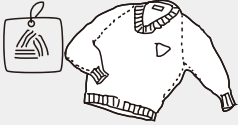
3 หลังซักผ้า

จะมีเสียงบี๊บเตือน จากนั้นเครื่องจะปิดโดยอัตโนมัติ

การใช้งาน

ก่อนการซักผ้าแต่ละครั้ง

- สภาพแวดล้อมในการทำงานของเครื่องซักผ้าควรอยู่ที่ 0-40°C หากใช้งานที่อุณหภูมิต่ำกว่า 0°C วาล์วน้ำขาเข้าและระบบการระบายน้ำทั้งอาจได้รับความเสียหาย หากเครื่องตั้งอยู่ในบริเวณที่มีอุณหภูมิ 0°C หรือต่ำกว่า ควรย้ายเครื่องไปยังบริเวณที่มีอุณหภูมิโดยรอบปกติเพื่อให้มั่นใจว่าสายจ่ายน้ำและท่อน้ำทั้งไม่จับตัวเป็นน้ำแข็งก่อนใช้งาน
- กรุณาตรวจสอบป้ายต่างๆ และคำอธิบายการใช้ผงซักฟอกก่อนซักผ้า ใช้ผงซักฟอกชนิดไม่มีฟองหรือฟองน้อยซึ่งเหมาะสำหรับการซักด้วยเครื่อง



ตรวจสอบป้าย



นำสิ่งของออกจากกระเป่า



ถุงปมสายที่ยาว รูดซิป หรือติดกระดุม



ใส่เสื้อผ้าชิ้นเล็กๆ ลงในถุงซักผ้า



กลับด้านผ้าที่เป็นขุยได้ง่ายและผ้าถักขนยาว



แยกเสื้อผ้าที่มีเนื้อผ้าต่างกัน

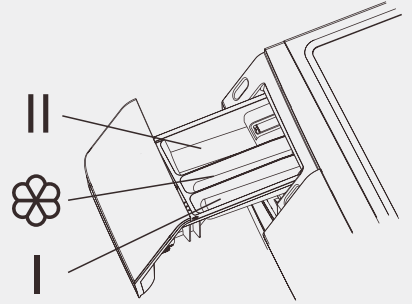
⚠ คำเตือน

- เมื่อซักและอบแห้งผ้าเพียงชิ้นเดียว อาจทำให้ถึงซักเกิดการแกว่งได้ง่าย ดังนั้นแนะนำให้ใส่ผ้าเพิ่มลงไปซักร่วมกันอีกหนึ่งหรือสองชิ้นเพื่อให้การปั่นเป็นไปได้อย่างราบรื่น
- ห้ามซักและอบแห้งผ้าที่สัมผัสถูกน้ำมันก๊าด, น้ำมันเบนซิน, แอลกอฮอล์ และสารที่ติดไฟได้อื่นๆ
- การซักและอบแห้งสิ่งของต่อไปนี้ อาจทำให้เกิดการบาดเจ็บหรือการทำงานผิดปกติอันเนื่องมาจากการสิ้นชะเทือนผิดปกติ
 - ผ้าที่กันน้ำได้ เช่น ชุดดำน้ำ, ชุดสกี ฯลฯ
 - ผ้าที่มีคุณสมบัติกันลื่นซึ่งด้านหนึ่งทำจากยาง เช่น พรหมเช็ดเท้า
 - เบาะรองนั่ง, หมอน, รองเท้า ฯลฯ
 - อย่าใส่ผ้าที่สามารถดูดน้ำได้ดี (ผ้าขนหนู, ผ้ายีนส์ ฯลฯ) ในถุงซักผ้าเมื่อจะซัก

การใช้งาน

ช่องใส่ผงซักฟอก

- I ผงซักฟอกสำหรับขจัดคราบหนัก
- II ผงซักฟอกสำหรับซักปกติ
- 🌸 น้ำยาปรับผ้านุ่ม



⚠️ ข้อควรระวัง

- สามารถใช้ทั้งผงซักฟอกและน้ำยาซักผ้าได้ในช่อง I และช่อง II แต่ถ้าเลือกขจัดคราบหนัก กรุณาใช้เฉพาะผงซักฟอกใน "ช่อง II" เท่านั้น ไม่ให้ใช้น้ำยาซักผ้า
- ใช้ผงซักฟอกตามปริมาณที่แนะนำบนบรรจุภัณฑ์ของผงซักฟอก ชนิดและปริมาณของผงซักฟอกขึ้นอยู่กับชนิดของผ้า, ปริมาณผ้าที่จะซัก, ระดับความสกปรก และความกระด้างของน้ำที่ใช้
- ใช้ผงซักฟอกในปริมาณที่น้อยลงหาก : ซักผ้าในปริมาณน้อยและผ้าสกปรกไม่มาก
- การใช้ผงซักฟอกมากเกินไปอาจทำให้เกิดฟองมากเกินไป ซึ่งจะทำให้ประสิทธิภาพในการล้างลดลงหรืออาจทำให้น้ำรั่ว

โปรแกรม	I	II	🌸	โปรแกรม	I	II	🌸
Quick Start (การใช้งานเบื้องต้น)	○	●	●	Tub Wash (ล้างถังซัก)	○	○	○
Mix (ผ้าทั่วไป)	●	●	●	Rinse & Spin (ล้างและปั่นแห้ง)	○	○	●
Cotton (ผ้าฝ้าย)	●	●	●	Spin (ปั่นแห้ง)	○	○	○
Wool (ผ้าขนสัตว์)	○	●	●	Dry (อบแห้ง)	○	○	○
Rapid (ซักด่วน)	○	●	●	Delicate (ถนอมผ้า)	○	●	●
Jeans (ผ้ายีนส์)	●	●	●	1 Hour Wash & Dry (ซักและอบแห้ง 1 ชั่วโมง)	○	●	●
Under Wear (ชุดชั้นใน)	○	●	●	Baby Care (เสื้อผ้าเด็ก)	●	●	●
Duvet (ผ้านวม)	○	●	●	Color (ผ้าสี)	○	●	●
Hygiene (ไฮยีน)	○	●	●	Mix Wash & Dry (ซักผ้าทั่วไปและอบแห้ง)	○	●	●
Shirt (เชิ้ต)	●	●	●	Cotton Eco (ผ้าฝ้ายแบบประหยัด)	○	●	●

- หมายถึงสามารถเลือกได้
- หมายถึงไม่สามารถเลือกได้

หมายเหตุ

- สำหรับผงซักฟอกหรือสารเติมแต่งที่จับตัวเป็นก้อนหรือเหนียว แนะนำให้ละลายด้วยน้ำก่อนที่จะเทลงในช่องจ่ายผงซักฟอก เพื่อป้องกันไม่ให้อุดตันทางเข้าของช่องจ่ายผงซักฟอกและล้นในขณะเติมน้ำ
- โปรดเลือกผงซักฟอกชนิดที่เหมาะสมกับอุณหภูมิในการซักผ้าที่หลากหลาย เพื่อให้ได้สมรรถนะการซักสูงสุดโดยใช้น้ำและพลังงานน้อยลง

การใช้งาน

แผงหน้าจอบ

รุ่น: BD-802HVOW/BD-D802HVOW/BD-904HVOW/BD-1054HVOS/BD-1054HVOW/BD-D1054HVOS/
BD-D1054HVOW
หน้าจอบแสดงผล
ประเภทการซักผ้า

A หน้าจอบแสดงผล

เวลาในการซัก (ชั่วโมง:นาที) เวลาซักล่วงหน้า
 ๒:๕๕ ๒h
 ลดรอยยับ ข้อผิดพลาด
 E ๐ ๐ E II

B ฟังก์ชันการทำงาน **C** อุณหภูมิ

D ความเร็วรอบการปั่น **E** คราบ (เพิ่มพลังซัก)

F ซักเปีย **G** เวลาซักล่วงหน้า

H ล็อกป้องกันเด็ก **I** ล็อกฝาหน้า

ประเภทการอบแห้ง

A หน้าจอบแสดงผล

เวลาในการซัก (ชั่วโมง:นาที) เวลาซักล่วงหน้า
 ๒:๕๕ ๒h
 ลดรอยยับ ข้อผิดพลาด
 E ๐ ๐ E II

B ฟังก์ชันการทำงาน **C** อุณหภูมิ

D ความเร็วรอบการปั่น **E** คราบ (เพิ่มพลังซัก)

F อบแห้ง **G** เวลาซักล่วงหน้า


H ล็อกป้องกันเด็ก **I** ล็อกฝาหน้า

การใช้งาน

ตัวเลือก

 **Prewash (ขจัดคราบหนัก)** ขจัดคราบหนัก: กดปุ่มฟังก์ชันค้างไว้ 3 วินาทีเพื่อเข้าสู่ฟังก์ชันขจัดคราบหนัก ฟังก์ชันขจัดคราบหนักจะเพิ่มการซักพิเศษก่อนการซักปกติ เหมาะสำหรับการขจัดฝุ่นที่ติดอยู่บนพื้นผิวของเสื้อผ้า; คุณต้องใส่ผงซักฟอกลงในช่อง (I) เมื่อเลือกฟังก์ชันนี้ กรุณาใส่เฉพาะผงซักฟอกลงในช่อง (I) เท่านั้นสำหรับการขจัดคราบหนัก

Extra Rinse (เพิ่มน้ำล้าง) **เพิ่มน้ำการล้าง: กดปุ่มฟังก์ชันนี้เพื่อเลือก** เสื้อผ้าที่ซักจะถูกล้างเพิ่มอีก 1 ครั้ง หลังจากเลือกฟังก์ชันนี้

 **Timer (เวลาซักล่วงหน้า)** **วิธีการ**

- กดปุ่ม Power (เปิด/ปิด) และเลือกโปรแกรมและปุ่มที่เหมาะสมกับความต้องการของผู้ใช้งาน
- กดปุ่ม Timer (เวลาซักล่วงหน้า) เพื่อตั้งเวลาในการซัก
- กดปุ่ม Start/Stop (เริ่ม/หยุด) เพื่อเริ่มต้นฟังก์ชันเวลาซักล่วงหน้า
- (เวลาซักล่วงหน้ามีช่วงเวลากการซักทุกๆ หนึ่งชั่วโมง และเลือกได้สูงสุด 24 ชั่วโมง)

ควรคำนึงถึง

- ถ้าจำเป็นต้องเปลี่ยนเวลากการซัก กรุณากดปุ่ม Power (เปิด/ปิด) และตั้งเวลากการซักล่วงหน้าอีกครั้ง
- หลังจากตั้งเวลากการซักล่วงหน้าแล้ว ผู้ใช้งานสามารถยกเลิกได้โดยกดปุ่ม Power (เปิด/ปิด)
- เมื่อเลือกเวลากการซักล่วงหน้าแล้ว ให้กดปุ่ม Timer (เวลาซักล่วงหน้า) เพื่อยืนยัน เวลากการซักที่ตั้งค่าไว้จะแสดงขึ้นเป็นเวลา 5 วินาที
- การตั้งเวลากการซักล่วงหน้าจะแตกต่างกันไปตามเดือนไซ ขึ้นอยู่กับแรงดันน้ำ ชนิดของผ้าที่ซัก อุณหภูมิของน้ำ
- ฟังก์ชันเวลาซักล่วงหน้าไม่สามารถใช้งานได้ เมื่อมีการใช้งานโปรแกรมการอบแห้งอัตโนมัติอยู่


Stain (คราบ) **คราบ (เพิ่มพลังซัก)**

เลือก 4 ตัวเลือกการขจัดคราบตามความต้องการ คราบสกปรกอาจหลุดออกในระดับที่แตกต่างกัน ขึ้นอยู่กับความจุและประเภทของผงซักฟอก หากต้องการขจัดสิ่งสกปรกอย่างมีประสิทธิภาพยิ่งขึ้น แนะนำให้ใส่เสื้อผ้าประมาณ 3 กก.

โปรแกรม	ตัวเลือก				โปรแกรม	ตัวเลือก			
	ขจัดคราบหนัก	เพิ่มน้ำล้าง	เวลาซักล่วงหน้า	คราบ		ขจัดคราบหนัก	เพิ่มน้ำล้าง	เวลาซักล่วงหน้า	คราบ
Quick Start (การใช้งานเบื้องต้น)	○	○	○	○	Tub Wash (ล้างถังซัก)	○	○	●	○
Mix (ผ้าทั่วไป)	●	●	●	●	Rinse & Spin (ล้างและปั่นแห้ง)	○	●	●	○
Cotton (ผ้าฝ้าย)	●	●	●	●	Spin (ปั่นแห้ง)	○	○	●	○
Wool (ผ้าขนสัตว์)	○	●	●	○	Dry (อบแห้ง)	○	○	●*	○
Rapid (ซักด่วน)	○	●	●	○	Delicate (ถนอมผ้า)	○	●	●	○
Jeans (ผ้ายีนส์)	●	●	●	●	1 Hour Wash & Dry (ซักและอบแห้ง 1 ชั่วโมง)	○	○	●	○
Under Wear (ชุดชั้นใน)	○	●	●	●	Baby Care (เสื้อผ้าเด็ก)	●	●	●	○
Duvet (ผ้าคลุม)	○	●	●	●	Color (ผ้าสี)	○	●	●	○
Hygiene (ไฮยีน)	○	●	●	○	Mix Wash & Dry	○	●	○	○
Shirt (เชิ้ต)	●	●	●	●	Cotton Eco (ผ้าฝ้ายแบบประหยัด)	○	●	●	○

● หมายถึงสามารถเลือกได้ ○ หมายถึงไม่สามารถเลือกได้
* กดฟังก์ชัน Dry (อบแห้ง) ได้จอแสดงผลเพื่อเลือกอัตโนมัติหรือการตั้งเวลา จอแสดงผลจะแสดงเลข 30, 60 ... สำหรับการตั้งเวลา

Temp (อุณหภูมิ) **อุณหภูมิ: กดปุ่ม Temp (อุณหภูมิ) เพื่อเลือก**
กดปุ่มเพื่อควบคุมอุณหภูมิ (30°C, 40°C, 60°C, 90°C)

 **Anti-wrinkle (ลดรอยยับ)** หลังจากโปรแกรมเริ่มทำงาน โปรแกรมจะเพิ่มเวลาของขั้นตอนการเขย่าเสื้อผ้าอีกประมาณ 8 ชั่วโมงเพื่อลดรอยยับของเสื้อผ้า ฟังก์ชันลดรอยยับไม่สามารถใช้งานร่วมกับโปรแกรมการอบแห้ง โปรแกรมล้างถังซัก โปรแกรมผ้าฝ้ายแบบประหยัด และโปรแกรมการใช้งานเบื้องต้นได้

การใช้งาน

ฟังก์ชันอื่นๆ

Spin (ปั่นแห้ง)	Spin (ปั่นแห้ง): กดปุ่ม Spin (ปั่นแห้ง) เพื่อเลือก กดปุ่มเพื่อเปลี่ยนความเร็ว รุ่น 8 กก.: 400-800-1000-1200 รุ่น 9/10.5 กก.: 400-800-1000-1400
Steam (ไอน้ำ)	การใช้ไอน้ำจะช่วยปกป้องเสื้อผ้าและลดแบคทีเรียในโปรแกรมการซักด้วยอุณหภูมิสูง เมื่อเลือก Steam (ไอน้ำ) ฟังก์ชันไอน้ำจะทำงาน 30 นาที หลังจากขั้นตอนการซัก จากนั้นจะเริ่มการล้างเสื้อผ้า * อุณหภูมิของน้ำตั้งไว้ที่ 60°C
Dry (อบแห้ง)	ฟังก์ชันเพื่อการอบแห้งเสื้อผ้า กดปุ่ม Dry (อบแห้ง) เพื่อสลับระหว่างการอบแห้งอัตโนมัติกับการอบแห้งแบบตั้งเวลา เฉพาะการอบแห้งแบบตั้งเวลาเท่านั้นที่สามารถเลือกเวลาในการอบแห้งและฟังก์ชันเวลาซักล่วงหน้า (ปุ่ม Timer (เวลาซักล่วงหน้า)) ได้

โปรแกรม	ความเร็วเริ่มต้น (รอบ/นาที) รุ่น 8 กก.	ความเร็วเริ่มต้น (รอบ/นาที) รุ่น 9/10.5 กก.	Anti-wrinkle (ลดรอยยับ)	Dry (อบแห้ง)	Steam (ไอน้ำ)
Quick Start (การใช้งานเบื้องต้น)	800	800			
Mix (ผ้าทั่วไป)	800	800	●	●	●
Cotton (ผ้าฝ้าย)	800	800	●	●	●
Wool (ผ้าขนสัตว์)	800	800	●		
Rapid (ซักด่วน)	800	800	●		
Jeans (ผ้ายีนส์)	800	800	●	●	
Under Wear (ชุดชั้นใน)	800	800	●		
Duvet (ผ้านวม)	800	800	●		
Hygiene (ไฮยีน)	800	800	●	●	●
Shirt (เชิ้ต)	800	800	●	●	●
Tub Wash (ล้างถังซัก)	800	800		●	
Rinse & Spin (ล้างและปั่นแห้ง)	800	800	●	●	
Spin (ปั่นแห้ง)	800	800	●	●	
Dry (อบแห้ง)	\	\		●	
Delicate (ถนอมผ้า)	800	800	●		
1 Hour Wash & Dry (ซักและอบแห้ง 1 ชั่วโมง)	1200	1400		● ค่าเริ่มต้น	
Baby Care (เสื้อผ้าเด็ก)	800	800	●		
Color (ผ้าสี)	800	800	●		
Mix Wash & Dry (ซักผ้าทั่วไปและอบแห้ง)	1200	1400		● ค่าเริ่มต้น	
Cotton Eco (ผ้าฝ้ายแบบประหยัด)	800	1400		●	

🔒 3" **ล็อกป้องกันเด็ก:** สำหรับป้องกันเด็กกดปุ่มเล่น ผู้ใช้งานสามารถตั้งค่าฟังก์ชันการล็อกป้องกันเด็กได้ เพื่อป้องกันเด็กกดปุ่มเล่นขณะที่เครื่องซักผ้ากำลังทำงาน โดยจะไม่สามารถเปิดฝาหน้าและกดปุ่มได้ ยกเว้นปุ่ม Power (เปิด/ปิด) เมื่อยกเลิกฟังก์ชันการทำงานนี้ จะเปิดฝาหน้าได้อีกครั้ง

วิธีการตั้งค่า/ยกเลิก
กดปุ่ม Power (เปิด/ปิด) และกดปุ่ม [Temp] (อุณหภูมิ) เป็นเวลา 3 วินาทีจนกระทั่งมีเสียงสัญญาณเตือน ฟังก์ชันการล็อกป้องกันเด็กจะถูกตั้งค่าเสร็จเรียบร้อย ถ้ากดปุ่มค้างไว้อีกครั้ง ฟังก์ชันการล็อกป้องกันเด็กจะถูกยกเลิก

🔔 3" **ปิดเสียงเตือน:**
เลือกโปรแกรม > กดปุ่ม [Timer] (เวลาซักล่วงหน้า) เป็นเวลา 3 วินาที หลังจากเสียงบี๊บดัง 2 ครั้ง เสียงเตือนจะถูกปิด หากต้องการใช้ฟังก์ชันเสียงเตือน ให้กดปุ่มอีกครั้งเป็นเวลา 3 วินาที การตั้งค่านี้จะถูกเก็บไว้จนกว่าจะรีเซ็ตครั้งต่อไป
*สำหรับรุ่นที่มีระบบการอบแห้ง การเปิด/ปิดเสียงเตือนจะระบุด้วยเสียงบี๊บเท่านั้น

⚠️ ข้อควรระวัง

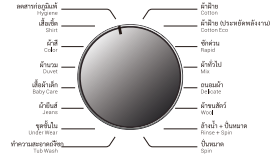
- หลังจากปิดเสียงฟังก์ชันเสียงเตือน เสียงบี๊บเตือนเมื่อการซักเสร็จสิ้นจะไม่ทำงานอีก

Reload **เพิ่มผ้าระหว่างซัก:** คุณสามารถเพิ่มผ้าได้เมื่อกดปุ่ม [Start/Pause] (เริ่ม/หยุด) ก่อนที่น้ำจะอยู่ที่ระดับสูงและมีอุณหภูมิถึง 60°C

การใช้งาน

โปรแกรม

โปรแกรมต่างๆ สามารถใช้ได้ตามชนิดเสื้อผ้าที่จะซัก



Cotton (ผ้าฝ้าย)	สำหรับการซักประจำวันของผ้าฝ้ายและลินิน เช่น เสื้อเชิ้ต ผ้าเช็ดตัว ผ้าปูที่นอนลินิน และผ้าปูโต๊ะลินิน
Hygiene (ไฮยีน)	การซักที่ใช้อุณหภูมิสูงสำหรับผ้าฝ้ายและผ้าลินิน
Baby Care (เสื้อผ้าเด็ก)	ซักเสื้อผ้าเด็ก ช่วยให้เสื้อผ้าเด็กสะอาดขึ้นและมีสมรรถนะการล้างที่ดีขึ้นเพื่อปกป้องผิวเด็ก
Shirt (เชิ้ต)	ซักเสื้อเชิ้ต
Mix (ผ้าทั่วไป)	ซักผ้าฝ้ายและผ้าใยสังเคราะห์รวมกัน
Color (ผ้าสี)	ซักเสื้อผ้าที่มีสีเข้มและสีอ่อน
Jeans (ผ้ายีนส์)	ซักผ้ายีนส์
Rapid (ซักด่วน)	โปรแกรมการซักผ้าด้วยเวลาที่สั้นมากซึ่งเหมาะสำหรับการซักผ้าจำนวนน้อยเท่านั้น ปริมาณสูงสุดคือ 1 กก. (เสื้อเชิ้ตประมาณ 4 ตัว) ความเร็วในการปั่นแห้งเริ่มต้นคือ 800 รอบต่อนาที หากคิดว่าปริมาณความชื้นหลังจากการปั่นแห้งยังไม่เพียงพอ ให้เลือกความเร็วในการปั่นที่ 1,000 หรือสูงกว่านั้น
Wool (ผ้าขนสัตว์)	ผ้าขนสัตว์ที่ต้องซักด้วยมือหรือสามารถซักเครื่องได้ เป็นโปรแกรมการซักที่อ่อนโยนเป็นพิเศษเพื่อป้องกันการหด มีการหยุดพักของโปรแกรมนานขึ้น (แช่ผ้าในน้ำซักผ้า)
Spin (ปั่นแห้ง)	ปั่นแห้งพิเศษที่สามารถเลือกความเร็วในการปั่นได้
Cotton Eco (ผ้าฝ้ายแบบประหยัด)	สำหรับผ้าฝ้ายและลินิน การทำงานแบบประหยัดพลังงานและน้ำ ซึ่งมีประสิทธิภาพเหมือนกันกับการซักผ้าโปรแกรมผ้าฝ้าย
Tub Wash (ล้างถังซัก)	ติดตั้งเป็นพิเศษในเครื่องรุ่นนี้เพื่อทำความสะอาดถังซัก ใช้การฆ่าเชื้อที่อุณหภูมิสูง 90 °C เพื่อให้การซักผ้าสะอาดยิ่งขึ้น เมื่อใช้โปรแกรมนี จะไม่สามารถใส่เสื้อผ้าหรือสิ่งที่จะซักอื่นๆ ได้ หากใส่สารฟอกขาวชนิดมีคลอรีนในปริมาณที่เหมาะสมประสิทธิภาพในการทำความสะอาดถังซักจะดียิ่งขึ้น ลูกค้ำสามารถซื้อโปรแกรมนี้ได้บ่อยครั้งตามต้องการ

การใช้งาน

ตารางโปรแกรมการซักผ้า

รุ่น: BD-802HVOW/BD-D802HVOW/BD-904HVOW/BD-1054HVOS/BD-1054HVOW/BD-D1054HVOS / BD-D1054HVOW

โปรแกรม	ปริมาณการซักสูงสุด			ปริมาณการอบแห้งสูงสุด	
	8 kg	9 kg	10.5 kg	8 kg	10.5 kg
Quick Start (การใช้งานเบื้องต้น)	6	6.5	7		
Mix (ผ้าทั่วไป)	6	6.5	7	5	7
Cotton (ผ้าฝ้าย)	8	9	10.5	5	7
Wool (ผ้าขนสัตว์)	2	2	2		
Rapid (ซักด่วน)	1	1	1		
Jeans (ผ้ายีนส์)	5	5	5	5	5
Under Wear (ชุดชั้นใน)	3	3	3		
Duvet (ผ้าคลุม)	2	2	2		
Hygiene (ไฮยีน)	4	4	4	4	4
Shirt (เชิ้ต)	3	3	3	3	3
Tub Wash (ล้างถังซัก)					
Rinse & Spin (ล้างและปั่นแห้ง)	8	9	10.5	5	7
Spin (ปั่นแห้ง)	8	9	10.5	5	7
Dry (อบแห้ง)				5	7
Delicate (ถนอมผ้า)	3	3	3		
1 Hour Wash & Dry (ซักและอบแห้ง 1 ชั่วโมง)	1	1	1	1	1
Baby Care (เสื้อผ้าเด็ก)	4	4	4		
Color (ผ้าสี)	3	3	3		
Mix Wash & Dry (ซักผ้าทั่วไปและอบแห้ง)	6	6	6	6	7
Cotton Eco (ผ้าฝ้ายแบบประหยัด)	8	9	10.5	5	7

หมายเหตุ

- ตัวแปรในตารางนี้มิได้สำหรับการอ้างอิงของผู้ใช้เท่านั้น ตัวแปรจริงอาจแตกต่างจากตัวแปรในตารางข้างต้น

การใช้งาน

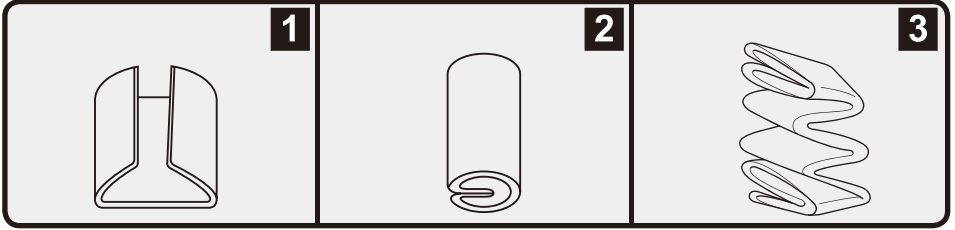
โปรแกรมซักผ้ารวม

หมายเหตุ

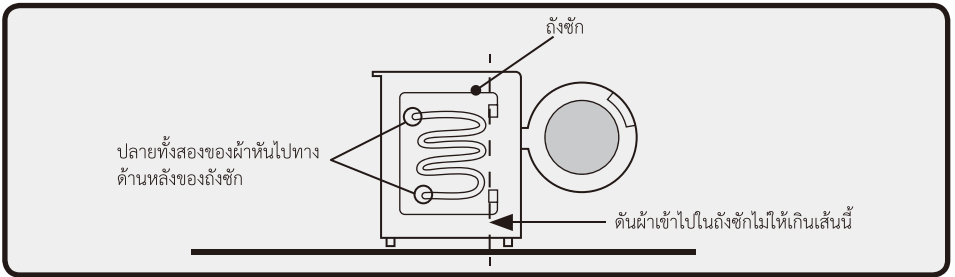
- ห้ามใช้ถุงซักผ้า เพราะอาจทำให้เครื่องสั่นอย่างรุนแรงขณะปั่นแห้ง

1 ใส่ผ้าที่จะซัก

พับผ้าที่มีขนาดใหญ่ เช่น ผ้านวมหรือผ้าห่ม ดังนี้



ใส่ผ้าลงในถังซักโดยให้ด้านปลายทั้งสองหันไปทางด้านหลังของถังซัก



2 กดปุ่ม Power (เปิด/ปิด) เพื่อเปิดเครื่อง

3 เลือกโปรแกรม Duvet (ผ้านวม)

4 ใส่ผงซักฟอกลงในช่องจ่ายผงซักฟอก

5 กดปุ่ม Start/Pause (เริ่ม/หยุด)

การบำรุงรักษา

การทำความสะอาดและการดูแลรักษา

⚠ คำเตือน

- ก่อนเริ่มต้นการบำรุงรักษา กรุณาถอดปลั๊กเครื่องและปิดก๊อกน้ำ

1 การทำความสะอาดตัวเครื่อง

การบำรุงรักษาเครื่องซักผ้าอย่างเหมาะสมสามารถยืดอายุการใช้งานของเครื่องได้ พื้นผิวเครื่องสามารถทำความสะอาดได้ตามความเหมาะสมโดยใช้น้ำยาทำความสะอาดเงาจากที่เป็นกลางและไม่ฤทธิ์กัดกร่อน หากมีน้ำไหลล้น ให้ใช้ผ้าเปียกเช็ดออกทันที ห้ามใช้เครื่องมือที่แหลมคม



หมายเหตุ

- ห้ามใช้กรดฟอสฟอริกและตัวทำละลายเงาจากกรดฟอสฟอริกหรือสิ่งที่เทียบเท่า เช่น แอลกอฮอล์ ตัวทำละลาย หรือเคมีภัณฑ์ ฯลฯ

2 การทำความสะอาดถังซัก

ต้องจัดสนิมที่ตกค้างอยู่ในถังซักซึ่งเกิดจากอนุภาคโลหะออกทันทีโดยใช้น้ำยาทำความสะอาดที่ไม่มีคลอรีน ห้ามใช้ใยเหล็กสำหรับขัด

หมายเหตุ

- ห้ามใช้กรดฟอสฟอริกและตัวทำละลายเงาจากกรดฟอสฟอริกหรือสิ่งที่เทียบเท่า เช่น แอลกอฮอล์ ตัวทำละลาย หรือเคมีภัณฑ์ ฯลฯ

3 การทำความสะอาดขอบยางและกระจกผ้าหน้า

เช็ดกระจกและขอบยางหลังการซักผ้าแต่ละครั้งเพื่อขจัดขุยผ้าและคราบต่างๆ หากขุยผ้าก่อตัวสะสมอาจทำให้เกิดการรั่วได้
น้ำเหรียญ กระดุม และวัตถุอื่นๆ ออกจากขอบยางหลังการซักผ้าแต่ละครั้ง



⚠ ข้อควรระวัง

- ห้ามใช้แรงในการทำความสะอาดยางขอบมากเกินไป เพราะอาจทำให้ยางหลุดออกมาและเกิดปัญหาน้ำรั่ว

การบำรุงรักษา

การทำความสะอาดและการดูแลรักษา

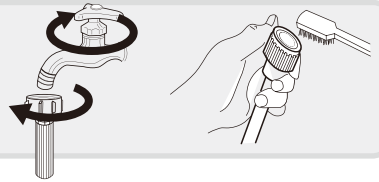
4 การทำความสะอาดตัวกรองในช่องน้ำเข้า

หมายเหตุ

- ต้องทำความสะอาดตัวกรองในช่องน้ำเข้าหากมีน้ำไหลออกมาน้อย

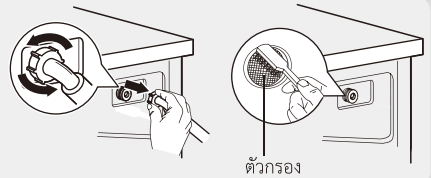
การล้างตัวกรองในก๊อกน้ำ

1. ปิดก๊อกน้ำ
2. ถอดสายจ่ายน้ำออกจากก๊อกน้ำ
3. ทำความสะอาดข้อต่อ
4. ต่อสายจ่ายน้ำอีกครั้ง



การล้างตัวกรองในเครื่องซักผ้า:

1. คลายท่อน้ำเข้าออกจากด้านหลังของเครื่อง
2. ดึงตัวกรองออกมาด้วยคีมปากแหลมและติดตั้งกลับเข้าไปอีกครั้งหลังจากที่ล้างแล้ว
3. ใช้แปรงในการทำความสะอาดตัวกรอง
4. ต่อท่อน้ำเข้าอีกครั้ง

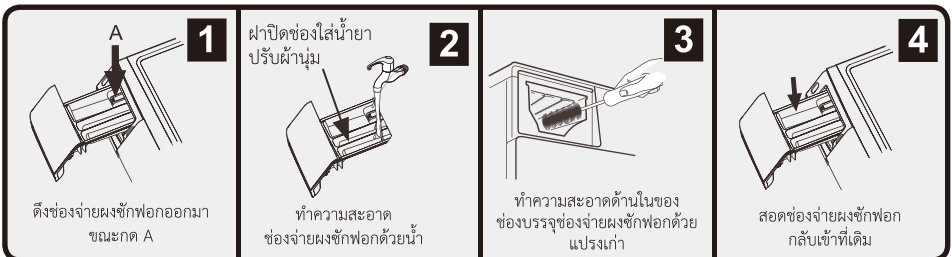


หมายเหตุ

- หากแปรงไม่สะอาด สามารถดึงตัวกรองออกมาล้างแยกได้
- ต่อท่ออีกครั้ง และเปิดก๊อกน้ำ

5 การทำความสะอาดช่องจ่ายผงซักฟอก

1. ถอดลงที่ตำแหน่งลูกศรบนฝาปิดช่องผงซักฟอกสำหรับซักปกติ ("ช่อง II" ด้านซ้าย) ในช่องจ่ายผงซักฟอก
2. นำฝาปิดช่องน้ำยาปรับผ้านุ่มออกมา และล้างร่องทั้งหมดด้วยน้ำ
3. ใส่ฝาปิดช่องน้ำยาปรับผ้านุ่มกลับเข้าไปและดันช่องจ่ายผงซักฟอกกลับเข้าไป



ดึงช่องจ่ายผงซักฟอกออกมา
ขณะกด A

ฝาปิดช่องใส่น้ำยา
ปรับผ้านุ่ม

ทำความสะอาด
ช่องจ่ายผงซักฟอกด้วยน้ำ

ทำความสะอาดด้านในของ
ช่องบรรจุช่องจ่ายผงซักฟอกด้วย
แปรงเก่า

สอดช่องจ่ายผงซักฟอก
กลับเข้าไปที่เดิม

หมายเหตุ

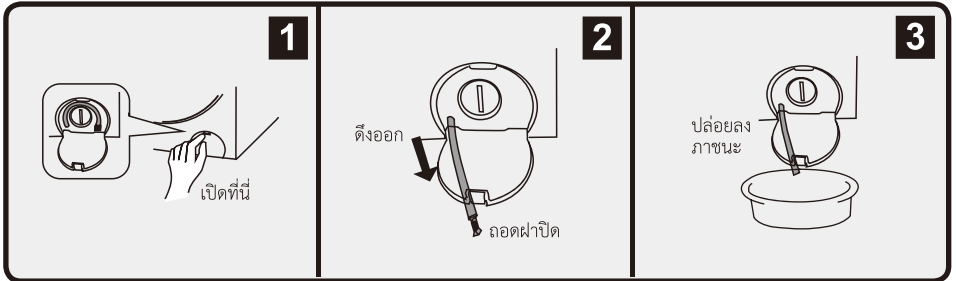
- ห้ามใช้แอลกอฮอล์ ตัวทำละลาย หรือเคมีภัณฑ์ในการทำความสะอาดเครื่อง

การบำรุงรักษา

การทำความสะอาดและการดูแลรักษา

6 การใช้ท่อน้ำทิ้งถ่ายน้ำที่เหลือตกค้างอยู่ออกมา

1. ถอดปลั๊กสายไฟเครื่องซักผ้าออก
2. ใช้เล็บหรือเหรียญเพื่อดึงเปิดฝาครอบตัวกรองออก
3. ดึงท่อน้ำทิ้งสีดำออกจากจุดยึด
4. ถอดฝาปิดที่ปลายด้านหน้าของท่อน้ำทิ้งออก
5. ปลอ่ยให้น้ำไหลลงสู่ภาชนะ
6. ปิดฝาปิดท่อน้ำทิ้งและเก็บท่อน้ำทิ้งที่จุดยึดตามเดิม
7. ปิดฝาครอบตัวกรอง



หมายเหตุ

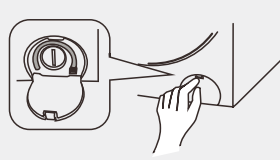
- เมื่อน้ำที่อยู่ในกระบอกยังมีอุณหภูมิสูงอยู่ ควรปล่อยให้เย็นลงก่อน
- ในกรณีที่เกิดไฟฟาดับ ต้องปล่อยน้ำจากถังซักออกก่อน แล้วค่อยนำเสื้อผ้าออกจากเครื่องซักผ้า

7 การทำความสะอาดตัวกรองน้ำทิ้ง

⚠ คำเตือน

- ระวังน้ำร้อน!
- รอให้น้ำยาซักผ้าเย็นลงก่อน
- ถอดปลั๊กเครื่องเพื่อหลีกเลี่ยงการเกิดไฟดูดก่อนการทำความสะอาดตัวกรองน้ำทิ้ง
- ตัวกรองน้ำทิ้งสามารถรองเศษด้ายและสิ่งแปลกปลอมชิ้นเล็กๆ ออกจากผ้าที่ซักได้
- ทำความสะอาดตัวกรองเป็นระยะเพื่อให้มั่นใจว่าเครื่องซักผ้าทำงานได้เป็นปกติ
- ห้ามเปิดตัวกรองน้ำทิ้งขณะที่โปรแกรมกำลังทำงาน
- ห้ามใช้เครื่องซักผ้าที่ไม่ได้ติดตั้งตัวกรองน้ำทิ้ง

การบำรุงรักษา

<p>1</p> <ul style="list-style-type: none">เลือกโปรแกรม Spin (ปั่นแห้ง) และถ่ายน้ำที่เหลืออยู่ในถังชักออกให้หมดต้องแน่ใจว่าได้ถ่ายน้ำออกก่อนด้วยโปรแกรม Spin (ปั่นแห้ง) มิฉะนั้นน้ำร้อนปริมาณมากอาจไหลออกมา	<p>2</p>  <p>เปิดฝาที่ครอบด้านล่าง</p>
---	---

3



ปิดตัวกรองโดยการหมุนทวนเข็มนาฬิกา

4



นำสิ่งแปลกปลอมออกและทำความสะอาดตัวกรอง

5



ใส่ตัวกรองและปิดฝาที่ครอบด้านล่าง

⚠ ข้อควรระวัง


- ต้องแน่ใจว่าได้ติดตั้งตัวกรองน้ำทิ้งอย่างถูกต้อง ควรปิดฝาที่ครอบตัวกรองเข้าไปในช่องให้แน่นสนิท เพื่อป้องกันไม่ให้น้ำรั่วไหลออกมา
- อาจมีน้ำร้อนอยู่ในบิ๊มขณะที่เครื่องกำลังทำงาน ทั้งนี้ขึ้นอยู่กับโปรแกรมที่เลือกด้วย ห้ามถอดฝาครอบบิ๊มในระหว่างที่กำลังซักผ้า หรือจนกว่าเครื่องจะทำงานเสร็จเรียบร้อยแล้วทุกครั้ง เมื่อจะใส่ฝากลับเข้าที่ ต้องตรวจดูให้แน่ใจว่าปิดฝาแน่นดี

8 การทำความสะอาดช่องลมออกของการอบแห้ง

ในการใช้งานเครื่องซักผ้าอย่างต่อเนื่อง ขุยผ้าหรือฝุ่นอาจสะสมตัวในระบบอบแห้งซึ่งส่งผลต่อการไหลเวียนอากาศ เวลาในการอบแห้ง และเครื่องอาจเสียหาย กรุณาทำความสะอาดช่องลมด้วยแปรงขนาดเล็ก (ที่มีลักษณะคล้ายคลึงกับแปรงสีฟัน) ตามคำแนะนำดังต่อไปนี้

คำแนะนำในการทำความสะอาด:

- นำแปรงโปรองใต้ก๊อกน้ำที่เหลืออยู่เพื่อทำให้แปรงเปียก
- สอดหัวแปรงเข้าไปบริเวณพื้นที่ขอบยางตามทีระบุ หมุนแปรงเข้าด้านในและดึงออก ขุยผ้าที่สะสมอยู่จะถูกดึงออกมา
- ทำซ้ำขั้นตอนที่ 1 และ 2 จนกระทั่งขุยผ้าที่มองเห็นได้หมดไป



ทำความสะอาดทั้ง 4 จุดด้วยแปรง

หมายเหตุ

- ก่อนการทำความสะอาด กรุณาปิดเครื่องและถอดปลั๊กออก
- แนะนำให้ทำความสะอาดเป็นประจำตามความถี่ของการใช้งานฟังก์ชันอบแห้ง โดยเฉพาะหลังจากการอบแห้งทุก 100 รอบ หากระดับการอบแห้งไม่เพียงพอหรือเกิดข้อผิดพลาดระหว่างการอบแห้ง กรุณาบำรุงรักษาในส่วนนี้ด้วย

การบำรุงรักษา

การแก้ไขปัญหา

เครื่องไม่เริ่มทำงานหรือเครื่องหยุดขณะทำงาน
อันดับแรกให้ลองหาวิธีการแก้ไขปัญหาก่อน หากไม่สามารถแก้ได้ ให้ติดต่อศูนย์บริการ

อาการ	สาเหตุ
เปิดฝาน้ำไม่ได้	<ul style="list-style-type: none">• อุณหภูมิน้ำสูงเกินไป หรือระบบไฟถูกตัด• มีการตั้งค่าฟังก์ชันล็อกป้องกันเด็กไว้• มีเสื้อผ้าถูกหนีบไว้ระหว่างฝาน้ำกับขอบของฝาน้ำ
มีกลิ่นไม่พึงประสงค์	<ul style="list-style-type: none">• เนื่องจากมีการใช้ชิ้นส่วนที่เป็นยา จึงมีกลิ่นยางเกิดขึ้นในช่วงแรกๆ
น้ำสำหรับการซักและล้างน้อยเกินไป	<ul style="list-style-type: none">• เครื่องซักผ้าแบบฝาน้ำต้องการน้ำเพียงเล็กน้อยเท่านั้น
ไม่มีน้ำ	<ul style="list-style-type: none">• ตรวจสอบให้แน่ใจว่าได้เปิดก๊อกน้ำประปาแล้วหรือไม่• ตรวจสอบให้แน่ใจว่าท่อน้ำถูกแช่แข็งหรือไม่• ตรวจสอบให้แน่ใจว่าตัวกรองอุดตันหรือไม่
น้ำไหลเข้าระหว่างการซัก	<ul style="list-style-type: none">• ถ้าระดับน้ำลดลง ระบบจะทำการเติมน้ำเพิ่มโดยอัตโนมัติ
มีการถ่ายน้ำออกในขณะซัก	<ul style="list-style-type: none">• ใส่ผงซักฟอกมากเกินไป
เวลาที่เหลือมีการเปลี่ยนแปลง	<ul style="list-style-type: none">• เครื่องซักผ้ามีการเติมน้ำเพิ่มโดยอัตโนมัติเพื่อรักษาสมดุล ถ้าหากเสื้อผ้าไม่กระจายตัว• เวลาที่เหลืออยู่จะคำนวณจากการไหลเข้า 15 ลิตร/นาที เวลาจะถูกเพิ่มขึ้นหรือลดลง แตกต่างกันไปตามแรงดันของน้ำ• เครื่องซักผ้าจะยืดเวลาการซักรีดน้ำ ถ้าหากเสื้อผ้าในถังซักเอียง
มีเสียงดังผิดปกติในขั้นตอนการซัดน้ำ	<ul style="list-style-type: none">• มีสายไฟสัมผัสตัวถังหรือไม่• มีใบพัดขัดข้องหลุดออกหรือไม่• มีก๊อบติดหม หรือสิ่งแปลกปลอมอื่นใดตกอยู่ในถังซักหรือไม่
การทำงานผิดพลาดหลังจากไฟฟ้าดับ	<ul style="list-style-type: none">• เมื่อกระแสไฟฟ้างูกตัด ตัวเครื่องจะไม่กลับมาประมวลผลอีก ถ้ากระแสไฟฟ้างกลับมาทำงานปกติอีกครั้ง ตัวเครื่องจะไม่ประมวลผลการทำงานเดิม กรุณากดปุ่ม “Power (เปิด/ปิด)” จากนั้นตั้งโปรแกรมการทำงานใหม่อีกครั้ง
การเปิดฝาน้ำแบบฉุกเฉิน	<ul style="list-style-type: none">• เมื่อเกิดกระแสไฟฟ้างัดข้องเป็นเวลานานและคุณต้องการนำเสื้อผ้าออก ให้ถอดปลั๊กสายไฟและรอจนกว่าถังซักภายในเครื่องนั้นหยุดหมุน ดึงเชือกฉุกเฉินทางด้านล่างฝั่งขวาของตัวเครื่อง คอยฟังว่าเสียงการทำงานของเครื่องเบาลง จากนั้นจึงสามารถเปิดฝาน้ำได้ (ตรวจสอบให้แน่ใจว่าระดับน้ำต่ำกว่าถังและอุณหภูมิของน้ำต่ำกว่า 60°C แล้ว)
เสื้อผ้าไม่แห้ง	<ul style="list-style-type: none">• การปั่นแห้งอาจไม่ถึงความเร็วสูงสุด กรุณาตรวจสอบว่าปริมาณผ้าเกินข้อกำหนดหรือไม่ นำเสื้อผ้าออกแล้วใส่กลับเข้าไปในถังซักอีกครั้งเพื่อให้เสื้อผ้าในถังซักผสมตุลกัน จากนั้นลองเฉพาะโปรแกรมอบแห้งอีกครั้ง• อุณหภูมิน้ำเข้าสู่สูงเกินไป กรุณาใช้น้ำเย็น หากไม่สามารถปรับอุณหภูมิมาเข้าได้ให้ลองอบแห้งอีกครั้งในตอนเย็นเมื่ออุณหภูมิห้องต่ำ

อาการ	สาเหตุ
เสื้อผ้ามีความชื้นสูงหลังการปั่นแห้ง	<ul style="list-style-type: none"> ความเร็วในการปั่นแห้งไม่เหมาะสม ให้ลองใช้ความเร็วในการปั่นที่สูงขึ้น หากความเร็วแสดงค่าสูงสุดแล้วแต่เสื้อผ้ายังคงมีความชื้นสูงหลังจากการปั่นแห้ง ความเร็วอาจไม่ถึงความเร็วดังกล่าวเนื่องจากผ้าที่ใส่ไม่สมดุลกัน น้ำเล็ดผ้าออกแล้ว ไส้กลับเข้าไปในถังซักอีกครั้งเพื่อให้เสื้อผ้าในถังซักสมดุลกัน จากนั้นปั่นแห้งอีกครั้ง

หมายเหตุ

- หลังการตรวจสอบ ให้เปิดใช้งานเครื่อง หากเกิดปัญหาหรือหน้าจอแสดงผลแสดงรหัสแจ้งเตือนอื่นๆ อีกครั้ง ให้ติดต่อศูนย์บริการ

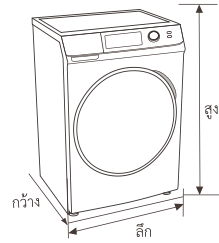
รหัสข้อผิดพลาด

รหัสความผิดปกติ	สาเหตุ	จุดตรวจสอบ	วิธีแก้ไข
ไม่แสดงผล	เครื่องไม่ทำงาน	<ul style="list-style-type: none"> เต้ารับมีกระแสไฟฟ้าหรือไม่ เสียบปลั๊กเครื่องซักผ้าแล้วหรือไม่ กระแสไฟฟ้ถูกตัดหรือไม่ สวิตช์ป้องกันกระแสไฟฟ้ารั่วตัดการทำงานหรือไม่ มีการตั้งค่าฟังก์ชันการทำงานล่วงหน้าหรือไม่ 	
E11	ไม่มีน้ำ	<ul style="list-style-type: none"> น้ำประปาเปิดหรือปิดอยู่ ตรวจสอบให้แน่ใจว่าท่อน้ำถูกแช่แข็งหรือไม่ ตรวจสอบให้แน่ใจว่าตัวกรองอุดตันหรือไม่ นำหยุดไหลหรือไม่ 	กดปุ่ม Start/Pause (เริ่ม/หยุด)
E12	ไม่ถ่ายน้ำออก	<ul style="list-style-type: none"> ตรวจสอบให้แน่ใจว่าความสูงของท่อน้ำทิ้งทางด้านขวาสูงเกินไปหรือไม่ ตรวจสอบให้แน่ใจว่าท่อน้ำทิ้งอุดตันหรือไม่ ตรวจสอบความยาวของท่อน้ำทิ้ง 	กดปุ่ม Start/Pause (เริ่ม/หยุด)
H	เปิดฝาน้ำไม่ได้	<ul style="list-style-type: none"> ต้องแน่ใจว่าได้ใช้น้ำร้อน น้ำมีอุณหภูมิสูงขณะกำลังซัก กำลังรอการอบแห้ง 	ปลดล๊อคอัตโนมัติเมื่ออุณหภูมิลดลงถึงระดับที่ปลอดภัย
U4	ยังไม่ปิดฝาน้ำ		ปิดฝาน้ำจนไฟสถานะ “locked” ติดสว่าง จากนั้นกดยืนยันที่ปุ่ม “Start/Pause (เริ่ม/หยุด)” เพื่อเริ่มการทำงานใหม่อีกครั้ง
รหัสอื่นๆ	สัญญาณเตือน		กดปุ่ม “Start/Pause (เริ่ม/หยุด)” เพื่อเริ่มการทำงานใหม่ ถ้ายังไม่สามารถแก้ไขปัญหาได้ กรุณาติดต่อศูนย์บริการใกล้บ้าน

การบำรุงรักษา

ข้อมูลจำเพาะทางเทคนิค

กำลังไฟฟ้า	220-240V AC, 50Hz
กระแสไฟสูงสุด	10A
แรงดันน้ำมาตรฐาน	0.03 Mpa~1.0 MPa



รุ่น	ความจุในการซัก	ขนาดเครื่อง (กว้าง*ลึก*สูง มม.)	น้ำหนักสุทธิ	กำลังไฟฟ้าใช้งาน
BD-802HVOW	8 กก.	600*600*850	63 กก.	1800W
BD-D802HVOW	ซักและอบผ้า 8/5 กก.	600*600*850	64 กก.	1800/1450W
BD-904HVOW	9 กก.	600*600*850	67 กก.	1800W
BD-1054HVOS	10.5 กก.	600*635*850	70 กก.	1800W
BD-1054HVOW	10.5 กก.	600*635*850	70 กก.	1800W
BD-D1054HVOS	ซักและอบผ้า 10.5/7 กก.	600*635*850	71 กก.	1800/1450W
BD-D1054HVOW	ซักและอบผ้า 10.5/7 กก.	600*635*850	71 กก.	1800/1450W

ฝ่ายขายและศูนย์บริการ

บริษัท อาร์เซลิก ฮิตาชิ โฮม แอปพลายแอนซ์ เซลส์ (ประเทศไทย) จำกัด

333, 333/1-8 หมู่ 13 ถนนบางนา-ตราด ก.ม. 7 ตำบลบางแก้ว อำเภอบางพลี จังหวัดสมุทรปราการ 10540

โทรศัพท์ : 1529

Website: <https://www.hitachi-homeappliances.com/th-th/>

E-mail: service.hahst@arcelik-hitachi.com LINE: @hitachithailand